

Como fabricante de componentes para a segurança, a Cobianchi Lifteile AG é responsável pela conceção e fabrico de kits de segurança instantâneos do tipo rolo cativo Cobianchi. Este manual de instruções foi preparado para facilitar a produção, comercialização e manutenção para fabricantes de estruturas e empresas de montagem.

Este manual de instruções constitui a versão standard COB03 sem eixo de ligação e sem interruptor fim-de-curso. Se o tipo de instalação que pretende for diferente da versão aqui descrita, deve contactar o seu gabinete técnico ou o departamento de construção responsável.

Encontra abaixo instruções importantes, cuja observância, em todos os casos, contribui para uma correta instalação e controlo. Este manual de instruções deve ser acompanhado do desenho seguinte:

Desenho N.º	Kit de segurança instantâneo do tipo rolo cativo	Vista frontal, vista em planta, vista lateral
COB03-BA01-1	COB03-N1619, COB03-N2831	Desenho da instalação geral

Este manual de instruções é composto por duas páginas de texto e um desenho. As soluções específicas do cliente podem exigir diferentes procedimentos de montagem. Os kits de segurança instantâneos do tipo rolo cativo podem ser instalados na parte superior ou inferior da cabina, tendo em conta a posição do eixo de ligação.

**Mantêm-se os desvios da versão standard aqui descrita.**

**Antes da instalação, tenha em atenção o seguinte:**

O kit de segurança instantâneo do tipo rolo cativo é composto por duas cabeças de bloqueio seladas. Todos os dados de desempenho nas placas de tipos referem-se à utilização emparelhada em calhas-guia de elevadores, em conformidade com a norma ISO 7465. Os números de fabrico são marcados a quente em ambas as cabeças de bloqueio. Deve ser possível fazer corresponder estes números aos números das chapas de características em anexo e atribuí-los ao número do sistema. Se este não for o caso, estar-se-á perante uma situação confusa, que imporá uma consulta ao departamento de compras, ao seu próprio armazém ou diretamente ao fabricante.

## **1. Montagem**

Em conformidade com os desenhos em anexo.

- 1.1. As cabeças de bloqueio são instaladas diretamente na estrutura de bloqueio ou no contrapeso, por meio de 8 parafusos M16 com o comprimento adequado e anilhas de segurança devidamente autorizadas. A marcação "**Baixo**" tem imperativamente de figurar na parte inferior e a marcação "**Cima**" na parte superior.
- 1.2. As cabeças de bloqueio devem ser montadas com uma folga máxima de 1,5 mm em relação à calha-guia.
- 1.3. Verifique se os rolos dentados (3) conseguem mover-se livremente para cima.
- 1.4. O elevador (4) deve ser ligado ao pino do rolo dentado (3) por meio de um contrapino (5).

**Nota:** A avaliação da ligação entre as cabeças de bloqueio e a estrutura de bloqueio e a respetiva resistência deve ser calculada pelo fabricante da estrutura, de acordo com a aplicação e o projeto de construção.

## **2. Ligação e regulação**

- 2.1. A barra de tração deve ser instalada sem folgas, de modo a que ambas as cabeças de bloqueio encaixem no elevador **(4)** em simultâneo.
- 2.2. Um mecanismo de retorno deve fazer com que o rolo dentado **(3)** retome a sua posição inicial correta após um bloqueio.

## **3. Colocação em funcionamento**

- 3.1. **A ser observado antes da primeira tentativa de bloqueio:**  
As calhas-guia devem ser sempre limpas de sujidade antiga, da proteção anti-ferrugem e de qualquer tinta. Os produtos de limpeza a frio ou os produtos de limpeza do disco do freio são os mais adequados para esse fim.
- 3.2. **Forças de tração:**  
Estas dependem das hastes de engate e do mecanismo de retorno e devem ser definidas pelo fabricante da estrutura.

## **4. Manutenção**

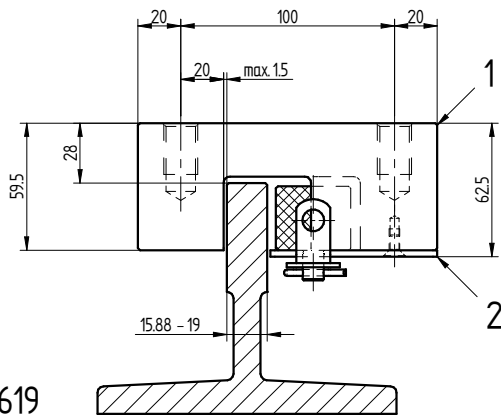
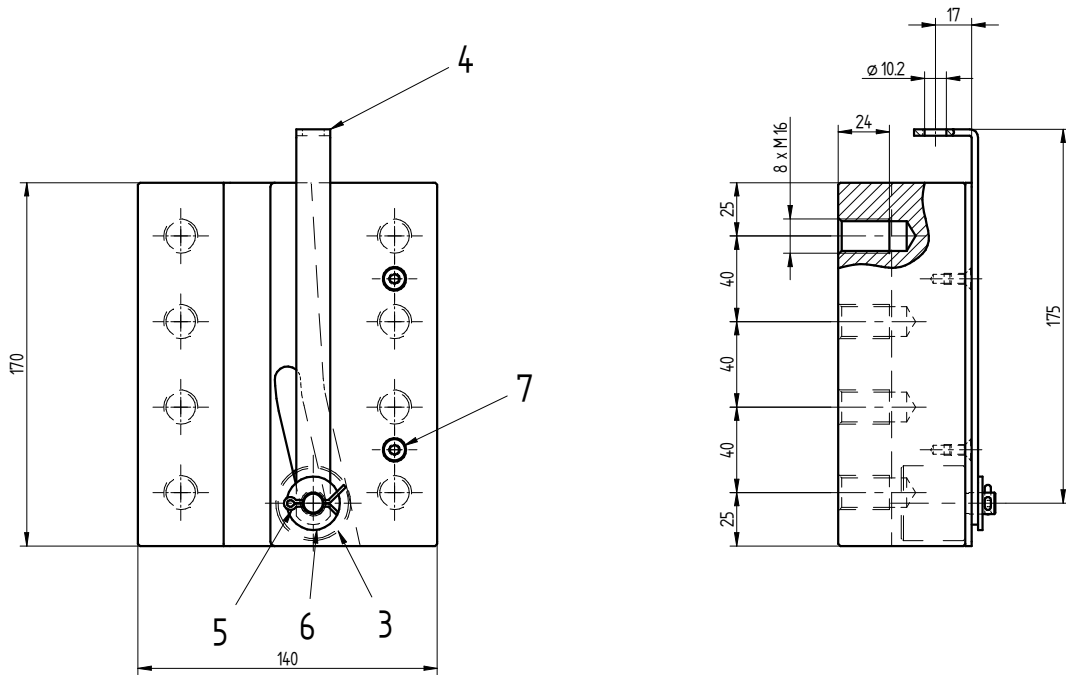
(Segundo a EN 13015:2001+A1:2008 (Anexo A, Pontos A.1 e A.2))

Se as cabeças de bloqueio estiverem devidamente instaladas, a manutenção limita-se à verificação dos seguintes pontos:

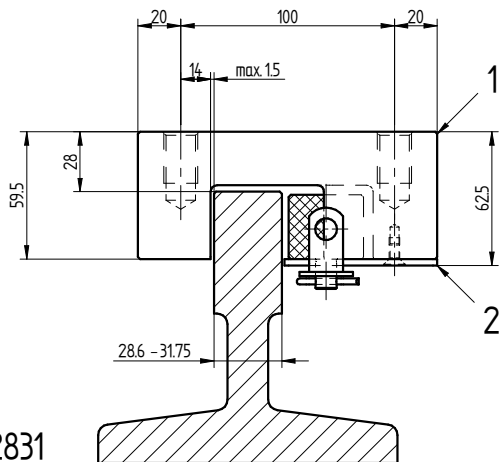
- 4.1. **Estado das calhas:**  
em conformidade com as instruções para colocação em funcionamento, acima
- 4.2. **Hastes de engate:**  
resposta síncrona de ambas as cabeças de bloqueio, ligação sem folga do eixo de engate, o elevador tem um movimento suave e livre.
- 4.3. **Mecanismo de retorno:**  
disponível, sob carga prévia (de acordo com as especificações do fabricante da estrutura).
- 4.4. **Cabeças de bloqueio:**  
limpas, rolos dentados movendo-se livremente.
- 4.5. **Guias da cabina:**  
em perfeito estado, não alongadas.
- 4.6. **Fixação:**  
de acordo com as instruções de montagem acima.
- 4.7. **Limpeza:**  
De um modo geral, e em especial no caso de elevadores em construção ou remodelação, garantir que as cabeças de bloqueio estão protegidas contra eventual sujidade por gesso, betão, cimento, argamassa, cascalho ou outros materiais de construção. As cabeças de bloqueio sujas devem ser desmontadas e limpas.

Se estas simples instruções forem cumpridas, a segurança dos utilizadores do elevador, bem como do pessoal responsável pela sua instalação, pode aumentar de modo considerável.

Die Anzahl der Befestigungsschrauben, sowie die Festigkeit der Verbindung von Traverse und Hängewinkel müssen durch den Rahmenhersteller anwendungsabhängig und konstruktionsbezogen berechnet werden.



COB03-N1619



COB03-N2831

Stückzahlen pro Fangvorrichtungspaar

COB03-N2831 für Schienen 28.6 - 31.75 mm  
 COB03-N1619 für Schienen 15.88 - 19.0 mm

Technische Änderungen vorbehalten

Stk.	Stk.	Gegenstand	Pos.	Werkstoff	Modell	Bemerkungen
4	4	Se-Schraube M5x10	7	-	-	-
2	2	U-Scheibe ø25/10x2	6	-	-	-
2	2	Splint 3.2x25	5	-	-	-
2	2	Heber	4	-	COB03-01-1	-
2	2	Zahnrolle	3	-	COB03-13-1	-
2	-	Führungsplatte Links/rechts	2	-	COB03-15-2a/b	-
-	2	Führungsplatte Links/rechts	2	-	COB03-15-1a/b	-
2	-	Grundplatte Links/rechts	1	-	COB03-43-2a/b	-
-	2	Grundplatte Links/rechts	1	-	COB03-43-1a/b	-

Änderung	(Datum / Index)
-	-
-	-
-	-
-	-
-	-

Ausgabe: 23.11.18 / DH

**Zusammenstellung**

zu Betriebsanleitung  
 FV-Typ: COB03-N1619 / COB03-N2831

**Собо́рні Ча́сти**  
 Cobianchi Liffteile AG

Weststrasse 16, CH-3672 Oberdiessbach  
 Tel. ++41 - (0)31/720 50 50  
 Fax ++41 - (0)31/720 50 51  
 info@cobianchi.ch - www.cobianchi.ch

Massstab	Gezeichnet	23.11.18	DH
1 : 2.5	Kontrolliert	23.11.18	DH
-	Geprüft	23.11.18	HG
-	Ersatz für:	-	-
<b>COB03-BA01-1</b>			