

In qualità di produttore di componenti di sicurezza, la società Cobianchi Lifteile AG è responsabile della costruzione e della fabbricazione dei paracadute a presa progressiva Cobianchi (PC100E in discesa) e dei sistemi di frenatura (PC100U in salita).

Il presente manuale è stato redatto al fine di semplificare ai produttori di telai e alle imprese di montaggio la produzione, la messa in esercizio e la manutenzione dei nostri paracadute a presa progressiva e sistemi di frenatura.

Il presente manuale d'istruzioni è relativo ai modelli standard PC100E e PC100U. Qualora il tipo d'installazione a vostra disposizione sia diverso dall'esecuzione sopra descritta, si raccomanda di contattare il proprio ufficio tecnico o il reparto costruzioni competente.

Sono di seguito riportate delle informazioni importanti da osservare, al fine di garantire sempre un'installazione e un funzionamento corretti.

Al presente manuale deve essere allegati i seguenti disegni:

Nr. disegno	Tipo di sistema frenante	Prospetto, pianta, veduta laterale
100E-BA01-1	PC100E, PC100U	Complessivo FV con nr. pos.

Il presente manuale è composto da alcune pagine di testo (in base alla lingua) e da un disegno. Soluzioni personalizzate per i clienti potrebbero richiedere processi di montaggio diversi. I paracadute a presa progressiva e i sistemi di frenatura possono essere installati nella parte superiore e inferiore della cabina, tenendo conto della posizione dell'albero di collegamento. L'impugnatura del martinetto è collocata nel martinetto di rientro (Pos. 11). Per maggiori informazioni al riguardo, si raccomanda di leggere la nostra documentazione tecnica.

Con riserva di divergenze rispetto ai modelli standard qui descritti.

Prima dell'installazione:

Il paracadute a presa progressiva o il sistema di frenatura è dotato di due testine paracadute regolate e piombate. Tutti i dati d'esercizio riportati sull'etichetta dati si riferiscono all'utilizzo a coppie. Su tutte le testine paracadute sono riportati i numeri di serie. Questi numeri devono corrispondere ai numeri di serie riportati sulle targhette dati incollate, nonché su quella allegata, corrispondenti, a loro volta, al numero di serie dell'impianto. In caso contrario, significa che si è verificato uno scambio e si renderà quindi necessario contattare l'ufficio acquisti, il proprio magazzino o direttamente il produttore.

1. Montaggio

1.1. Montaggio e regolazione delle testine paracadute

Normalmente, la fornitura comprende le testine paracadute completamente montate e regolate, dotate di 4 fazzoletti (Pos. 6). Le piastre di supporto (Pos. 5), i perni del martinetto (Pos. 2 e Pos. 1), le boccole di battuta e di sgancio (Pos. 1b) e l'interruttore di fine corsa (Pos. 9) sono installati sul lato della fune di regolazione.

I fazzoletti (Pos. 6) devono essere fissati al telaio mediante le viti M16. Durante l'innesto dei freni sui fazzoletti (Pos. 6) della struttura del telaio, è assolutamente necessario poter acquisire la coppia d'ingresso. La guida di scorrimento deve posizionarsi in modo preciso tra i fazzoletti (Pos. 6), in modo tale da garantire lo spostamento laterale necessario degli alloggiamenti (Pos. 12) sui perni di sgancio (Pos. 4). Quando il paracadute è innestato, nessun alloggiamento (Pos. 12) deve toccare alcun fazzoletto (Pos. 6).

Gli alloggiamenti (Pos. 12) vengono mantenuti in posizione neutra dalle molle di compressione (Pos. 14). Durante la messa in opera, regolare la posizione esatta agendo sull'anello di regolazione (Pos. 15). Con la vite allentata nell'anello di regolazione (Pos. 15), azionare i raccordi (Pos. 16) in modo tale che i due martinetti di rientro (Pos. 11) entrino direttamente in contatto con la superficie della guida di scorrimento. A questo punto, serrare a fondo la vite nell'anello di regolazione (Pos. 15).

1.2. Montaggio dell'albero di collegamento tra le testine paracadute

Gli alberi di collegamento non sono inclusi nella fornitura di Cobianchi Lifteile AG.

Con *l'albero di collegamento all'interno*, collegare il tubo d'acciaio strutturale di lunghezza appropriata (calibro -237 mm) 20x20x2,5 o 3 mm in conformità a DIN 2395-3, al telaio di rientro (Pos. 8).

Qualora *l'albero di collegamento si trovi all'esterno*, saldare il tubo d'acciaio strutturale \varnothing 50x5 mm di lunghezza appropriata (calibro -366 mm) ai bordi previsti a tale scopo (Pos. 2a), secondo DIN 2391.

Dopo aver montato l'albero di collegamento, verificare che le aste possano essere ruotate manualmente. In particolare, in caso di albero di collegamento all'interno, è necessario garantire che non presenti torsioni eccessive (deformazioni). Il martinetto di rientro (Pos. 11) delle due testine paracadute deve intervenire contemporaneamente sulle due guide di scorrimento. In caso di grandi calibri, si raccomanda di rinforzare l'albero di collegamento.

1.3. Montaggio della piastra di supporto e del martinetto

Se non già premontate, avvitare le piastre di supporto (Pos. 5) dal lato della fune di regolazione al fazzoletto (Pos. 6). Collegare le boccole di sgancio e di battuta (Pos. 1b) e inserire i perni del martinetto (Pos. 1 e 2). La rotella dell'interruttore di fine corsa (Pos. 9) deve essere posizionata nella scanalatura della boccola di sgancio (Pos. 1b). Collegare quindi il martinetto (Pos. 1 e 2) con le viti (Pos. 3) al martinetto di rientro (Pos. 11) e ai perni del martinetto (Pos. 1 e 2). Prima di serrare le viti e i controdadi, verificare che il martinetto di rientro (Pos. 11) sia in posizione di riposo (dispositivo paracadute completamente aperto) e che il martinetto (Pos. 1 e 2) e la piastra di supporto (Pos. 5) siano paralleli, visti dall'alto. Serrare tutte le viti e i controdadi. Verificare che il martinetto (Pos. 1 e 2) possa essere liberamente spostato verso l'alto e verso il basso. Prima di agganciare la molla di richiamo (Pos. 10) al telaio paracadute (pretensionamento molla 5 -10 mm), verificare manualmente che il sistema della leva d'innesto scorra liberamente.

1.4. Targhetta dati

Prima di attaccare la targhetta dati in un punto ben visibile del telaio, verificare che la superficie sia perfettamente pulita e asciutta. Evitare di toccare eccessivamente il lato adesivo della targhetta dati. Procedere all'incollaggio premendo a fondo.

1.5. Targhetta dati su rotaie oliate

Ad ogni dispositivo paracadute o dispositivo di frenatura previsto per l'utilizzo su rotaie oliate, è allegato un autoadesivo verde, da applicare in un punto ben visibile (ad es. sull'oliatore della rotaia).
Olio raccomandato: Olio HLP secondo DIN 51524, Parte 2, o olio equivalente, viscosità ISO VG 68-150.

2. Allacciamento

Cablare l'interruttore di fine corsa (230V, 4A) (Pos. 9) e verificarne la funzione.

Allacciare la fune di regolazione con il connettore della fune (Pos. 7) al martinetto (Pos. 1 e 2).

La forza di sgancio necessaria al martinetto per innestare i paracadute è pari a un max. di 200 – 250 N. È necessario garantire che la forza di trazione generata nella fune del riduttore di velocità sia pari ad almeno 2 volte la forza necessaria per innestare il paracadute (sempre almeno pari a 300 N).

3. Messa in esercizio

Attenzione: Prima della prima prova d'arresto:

Verificare che le superfici delle rotaie siano prive di sporcizia, ruggini o vernici. I prodotti più idonei sono quelli per la pulizia a freddo o per la pulizia dei dischi dei freni.

In caso di rotaie oliate, utilizzare esclusivamente gli oli lubrificazione HLP raccomandati (DIN 51524, Parte 2, viscosità ISO VG 68-150) così come riportato sugli autoadesivi verdi.

4. Manutenzione

Premesso che i dispositivi paracadute o dispositivi di frenatura siano installati correttamente, la manutenzione sarà limitata alla verifica di:

4.1. Stato delle rotaie:

in conformità alle istruzioni per la messa in esercizio di cui sopra.

4.2. Tiranteria d'attivazione:

attivazione sincronizzata del martinetto di rientro (Pos. 11), collegamento dell'albero di collegamento, movimento libero e in assenza di gioco del martinetto (Pos. 2) nella direzione appropriata.

4.3. Interruttore di fine corsa:

funzionamento elettrico/meccanico, garanzia di funzionamento

4.4. Testine paracadute:

centrate, pulite

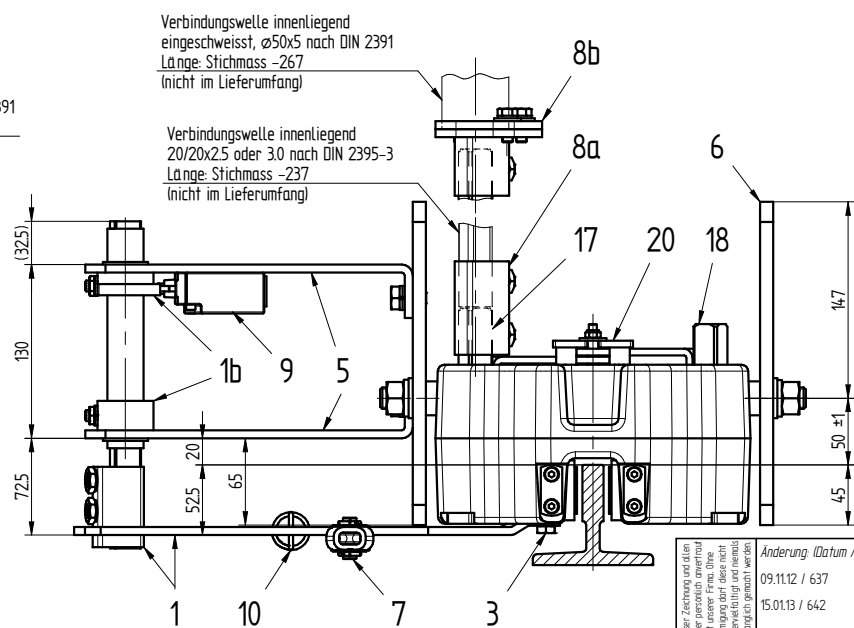
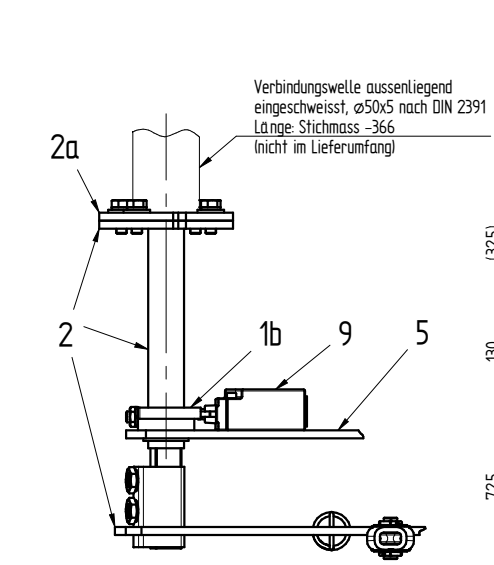
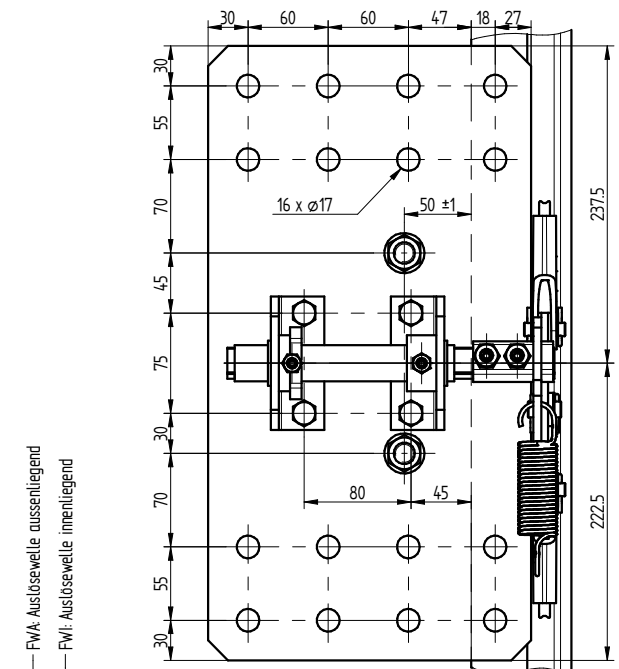
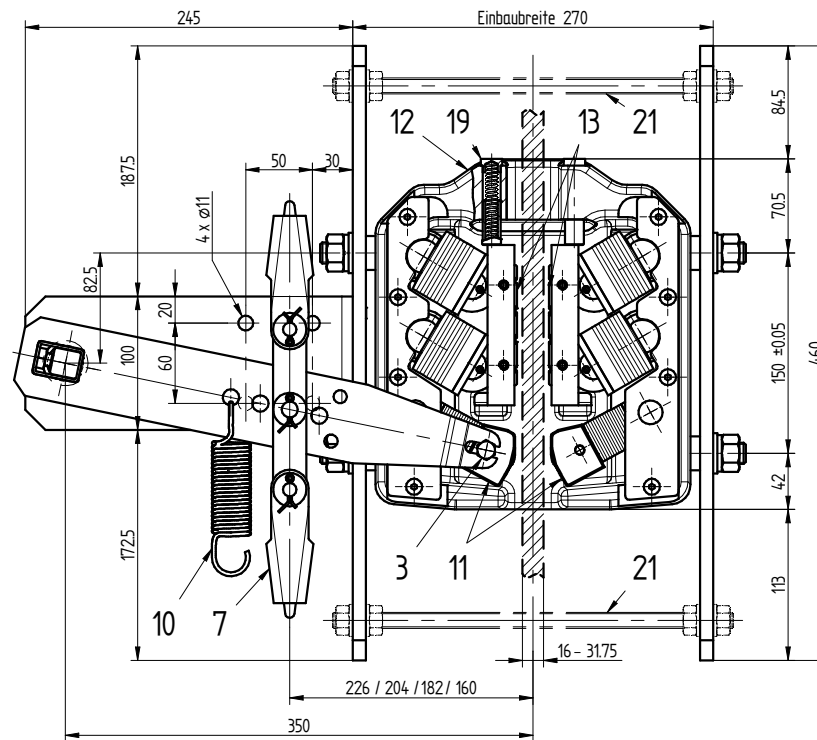
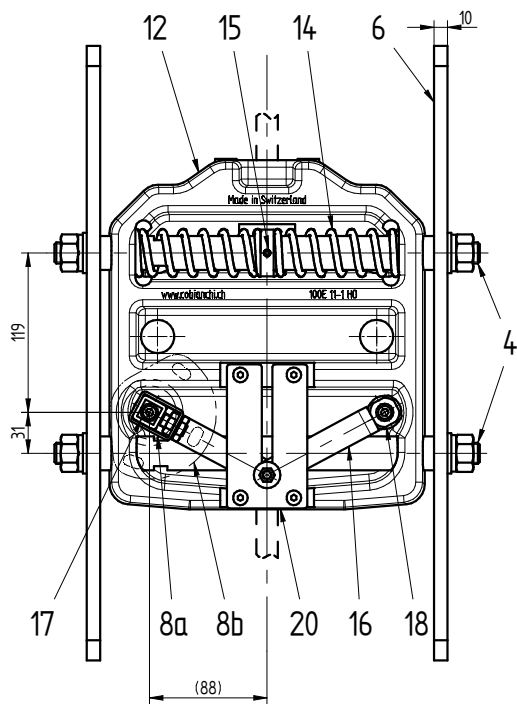
4.5. Guide in cabina:

in condizioni perfette, non estese

4.6. Pulizia:

In generale e in particolare in caso di montacarichi edili e nelle ricostruzioni, assicurarsi che le testine paracadute siano protette dalla sporcizia dovuta a gesso, calcestruzzo, cemento malta e altri materiali edili.
Smontare e pulire eventuali teste paracadute sporche.

Rispettando quanto riportato su queste semplici istruzioni, la sicurezza dell'utente e dell'impresa addetta al montaggio degli ascensori, sarà notevolmente maggiore.



Die Bohrungen in den Knotenblechen dienen zur Befestigung der Fangvorrichtung im Rahmen.
Die Anzahl der Befestigungsschrauben, sowie die Festigkeit der Verbindung von Traverse und Hangewinkel müssen durch den Rahmenhersteller anwendungsabhängig und konstruktionsbezogen berechnet werden.

Dargestellt ist die Bremsfangvorrichtung PC100E.
Die Bremsvorrichtung aufwärts PC100U ist analog, jedoch um 180° gedreht.

Änderung (Datum / Index)
09.11.12 / 637
15.01.13 / 642
Ausgabe: 25.09.15 / DH

FWA: Auslösewelle aussenliegend
FWI: Auslösewelle innenliegend

Stückzahlen pro Fangvorrichtung bestehend aus zwei Fangköpfen

4	4	Transportsicherung	21		
2	2	Synchronisationseinheit	20		
4	4	Bremsbackenrückstellsystem	19		
2	2	Wellenendstück	18	100E-06-2	
2	2	Auslösewelle	17	100E-06-1	
4	4	Auslöseverbindung	16	100E-05-1	
2	2	Stellring kpl.	15	100E-MZ31-2	
4	4	Druckfeder	14	100E-31-1	
4	4	Bremsbacke	13	100E-16-6	
2	2	Gehäuse	12	100E-11-2	
4	4	Einzugheber	11	100E-08-1	
1	1	Rückzugfeder	10	HL20-20-1	
1	1	Endschalter	9	DA-MZ05-2	
-	1	2 Flanken kpl.	8b	DA-MZ12-8	
-	1	2 Auslösevierkant kpl.	8a	DA-MZ03-3	
1	1	Seilschlossgarnitur kpl.	7	FV-MZ30-1	
1	1	4 Knotenbleche	6	100E-MZ19-1	
1	1	2 Stützbleche	5	100E-MZ45-1a	
4	4	Aufnahmeachse	4	100E-36-1	
2	2	Schraube	3	HL20-03-1	
1	-	2 Heber FWA kpl. inkl. Heberachse, Anschlag- Auslösehülse kpl. und Flanke 50	2 1b 2a	100E-MZ01-12 (DA-MZ28-3) (DA-12-4)	
-	1	Heber FWI kpl. inkl. Heberachse und Anschlag- Auslösehülse kpl.	1 1b	100E-MZ01-11 (DA-MZ28-3)	

FWA	FWI	Gegenstand	Pos.	Werkstoff	Modell	Bemerkungen
Zusammenstellung						
zu Betriebsanleitung						
FV-Typ: PC100E, PC100U						
Massstab						02.09.09
Gezeichnet						HG
Kontrolliert						11.09.13
Geprüft						DH
Ersatz für						11.09.13
-						HG
-						-

Weststrasse 16, CH-3672 Oberdiessbach
Tel. ++41 - (0)31/720'50'50
Fax ++41 - (0)31/720'50'51
info@cobianchi.ch - www.cobianchi.ch

100E-BA01-1