

Jako producent elementów zabezpieczających firma Cobianchi Lifteile AG jest odpowiedzialna za projektowanie i produkcję chwytaczy. Niniejsza instrukcja obsługi została stworzona, aby producentom ram i firmom montażowym ułatwić produkcję, wprowadzanie do obrotu i konserwację.

Niniejsza instrukcja obsługi dokumentuje standardowe wersje PC11XX, każda z wałem łączącym i wyłącznikiem krańcowym umieszczonym w poprzeczce. Jeśli dostępny rodzaj montażu różni się od opisanej tutaj wersji, należy skontaktować się z biurem technicznym lub odpowiednim działem projektowym.

Poniżej znajdują się ważne informacje, których przestrzeganie we wszystkich przypadkach przyczyni się do prawidłowej instalacji i działania.

Do niniejszej instrukcji obsługi muszą być załączone następujące rysunki:

Rysunek nr	Chwytnacz typ	Rzut pionowy, rzut poziomy, rzut boczny
11DA-BA01-1	PC11DA, PC11DO, PC11UP	Rysunek kompilacyjny FV z nr pozycji
11GA-BA01-1	PC11GA, PC11GO, PC11GU	Rysunek kompilacyjny FV z nr pozycji

Niniejsza instrukcja składa się z dwu stron tekstu (w zależności od języka) i dwu rysunków. Rozwiązania specyficzne dla danego klienta mogą warunkować odmienne procesy montażowe. Chwytnacze można instalować na górze lub na dole kabiny, biorąc pod uwagę położenie wału łączącego. Informacje szczegółowe należy pobrać z naszej dokumentacji technicznej.

Zastrzega się prawo odstąpienia od opisanej tu realizacji standardowej.

Przed montażem należy uwzględnić:

Chwytnacz składa się z dwu ustawionych i zaplombowanych głowic chwytacza. Wszystkie dane dotyczące wydajności na tabliczkach znamionowych odnoszą się do sparowanego zastosowania podczas hamowania na szynach prowadzących podnośnika zgodnie z ISO 7465. Na obydwu głowicach chwytacza wypalane są numery fabryczne. Numery te muszą się zgadzać z numerami na naklejonych lub załączonych tabliczkach znamionowych oraz muszą być przyporządkowane numerowi systemu. Jeśli tak nie jest, doszło do pomyłki i konieczna jest konsultacja z działem zakupów, własnym magazynem lub bezpośrednio z producentem.

Układ i położenie wału łączącego oraz system sprężyny nawracającej w przypadku chwytaczy typu PC11DA/PC11GA - chwytacze dwukierunkowe, PC11DO/PC11GO - chwytacze działające w dół oraz PC11UP/PC11GU - urządzenia hamujące działające do góry, są zbudowane odpowiednio tak samo. Poniższy opis może być zastosowany tym samym do wszystkich wymienionych typów.

1. Montaż zgodnie z załączonymi rysunkami

- 1.1. Głowice chwytaczy są instalowane za pomocą płyty montażowej **10** lub bezpośrednio w ramie (po konsultacji z producentem). Jest konieczne, aby oznaczenie „Down“ znajdowało się na dole, natomiast „UP“ na górze, ponieważ ustawione siły hamujące w kierunkach do dołu i do góry są różne (zob. tabliczka znamionowa). Głowice chwytaczy muszą być umieszczone tak, aby można je było przesunąć w bok. Po dokręceniu śrub **21** (M8x16, klasa wytrzymałości 10.9), należy je zabezpieczyć co najmniej płynnym środkiem do zabezpieczania połączeń gwintowych o średniej mocy, należy sprawdzić, czy płytę podstawową **9** można przesunąć bocznie i poprzez resor piórkowy **3** powrócić do pozycji wyjściowej na śrubie regulacyjnej **19** (śruba regulacyjna **19** jest umieszczona z boku nieruchomej szczęki hamulcowej, resor piórkowy **3** naprzeciwko po stronie wału łączącego).
- 1.2. Płyta montażowa **10** może być przykręcana za pomocą blachy węzłowej **5** lub bezpośrednio do ramy. Za ocenę połączenia między blachą węzłową a ramą zaczepu (trawers, wspornik do zawieszania itp.) odpowiedzialny jest producent ramy.
- 1.3. Dźwignia zwalniająca może być montowana za pomocą blachy wsporczej **11** bezpośrednio do blachy węzłowej **5** lub do ramy. Uwaga: Pozycja wału łączącego musi znaleźć się poziomo pośrodku chwytacza, a w wyniku tego podnośnik/i **1/2** w pozycji horyzontalnej.
- 1.4. Siłę utrzymującą podnośnik/i **1/2** w pozycji początkowej (horyzontalnej) można regulować za pomocą pręta gwintowanego wewnątrz sprężyny naciskowej (system sprężyny nawracającej kpl. **12**). W zależności od zastosowania sprężynę można dodatkowo wstępnie napiąć. Podstawowym ustawieniem jest napięcie wstępne 10 mm.

Informacja: Jeśli podczas realizacji ze znajdującym się na zewnątrz wałem łączącym siłą trzymającą układ sprężyny powrotnej kpl. **12** nie jest wystarczająco duża, po konsultacji z producentem można zamontować drugi układ sprężyny powrotnej kpl. **12** po przeciwnej stronie, biorąc pod uwagę wzrost sił wyzwalających.

2. Podłączenie i regulacja

- 2.1. Połączyć linię regulacyjną z końcowym połączeniem liny (zestaw blokady liny **18**) do podnośnika **1/2** w przypadku uszkodzenia liny regulacyjnej.
- 2.2. Przyłączyć przełącznik chwytacza **15** (230V, 4A) i sprawdzić działanie.
- 2.3. Regulacja: wyrównać boczne położenie głowic chwytaczy z szyną. Dystans nieruchomej szczęki hamulcowej (PC11DA/DO/UP) lub ruchomej szczęki hamulcowej (PC11GA/GO/GU) do szyny: **1.5 - 2 mm**.
- 2.4. Kontrola przed uruchomieniem:
 - a) Głowice chwytaczy należy przesunąć bocznie na resor piórkowy **3** i być w stanie powrócić do pozycji wyjściowej dzięki sile sprężyny.
 - b) Podnośnik **1/2** należy przesunąć w kierunku zwolnienia i dzięki systemowi sprężyny nawracającej kpl. **12** musi on powrócić do pozycji wyjściowej. Należy zapewnić łatwość ruchu.

3. Uruchomienie

3.1. Uwzględnić przed pierwszą próbą chwytacza:

Szyna musi być w każdym przypadku oczyszczona ze starych zanieczyszczeń, środka antykorozyjnego i wszelkich farb. Najlepiej nadają się do tego środki do czyszczenia na zimno lub środki do czyszczenia tarcz hamulcowych.

Do każdego chwytacza PC11X oraz do chwytacza do stosowania na nasmarowanej szynie załączona jest zielona naklejka ostrzegawcza. Należy ją umieścić w miejscu dobrze widocznym (np. na smarownicy szyny).

Zalecany olej smarny: **Oleje smarne HLP** zgodnie z DIN 51524, część 2 lub porównywalne oleje, lepkość ISO VG 68-150.

3.2. Siły zwalniające (wartości orientacyjne) do włączenia chwytacza:

Zależą one od punktu mocowania liny regulacyjnej na podnośniku **1** lub **2** i obowiązują podczas montażu naszego systemu sprężyny nawracającej kpl. **12** ze sprężyną naciskową zgodnie z zaleceniami instalacyjnymi:

	Odległość środek szyny - środek liny regulacyjnej		
	95 mm	117 mm	139 mm
PC11DA, PC11DO, PC11UP PC11GA, PC11GO, PC11GU			
Hamujące w górę	70 N	90 N	110 N
Chwytające w dół	100 N	120 N	150 N

Należy upewnić się, że siła rozciągająca wytwarzana w linie ogranicznika zwolnionego ogranicznika prędkości jest co najmniej dwukrotnie większa niż siła wymagana do włączenia chwytacza (jednak co najmniej 300 N).

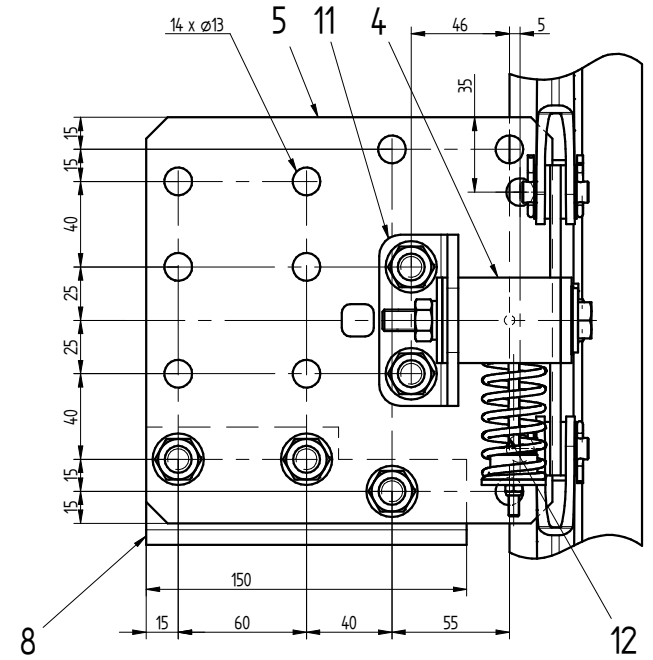
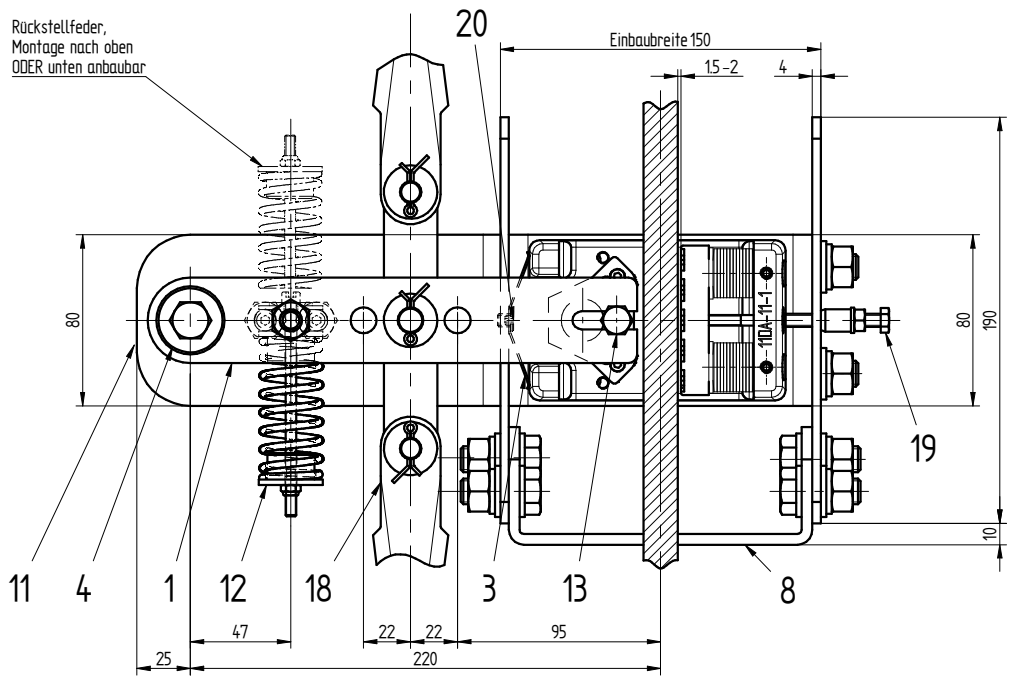
4. Konserwacja (wg EN 13015:2001+A1:2008 (Załącznik A, punkty A.1 i A.2))

Jeśli chwytacze są prawidłowo zamontowane, konserwacja ogranicza się do kontroli:

- 4.1. **Stanu szyny**, zgodnie z powyższą instrukcją uruchomienia.
- 4.2. **Dźwigni zwalniającej**: synchroniczne uruchamianie obu głowic chwytaczy, bezluzowe połączenie wału łączącego, łatwy i swobodny ruch podnośników w jednym lub obu kierunkach.
- 4.3. **Sprężyna nawracająca**: dostępna, wstępnie napięta.
- 4.4. **Wyłącznik krańcowy 15**: działanie elektryczne / mechaniczne, gwarancja uruchomienia.
- 4.5. **Głowice chwytaczy**: wyśrodkowane, czyste, prowadnice kabiny: w idealnym stanie, nie rozciągnięte.
- 4.6. **Mocowanie**: swobodnie przemieszczane płyty podstawowe **9** na płytach montażowych **10** lub na ramie.
- 4.7. **Czystość**: Generalnie, a w szczególności w przypadku wind budowlanych i podczas remontów, należy zadbać o to, aby głowice chwytaczy były chronione przed zanieczyszczeniem gipsem, betonem, cementem, zaprawą, żwirem lub podobnymi materiałami budowlanymi. Zanieczyszczone głowice chwytaczy muszą być wymontowane i oczyszczone.

Przestrzeganie tych prostych instrukcji może znacznie zwiększyć bezpieczeństwo użytkownika windy, a także firmy instalacyjnej.

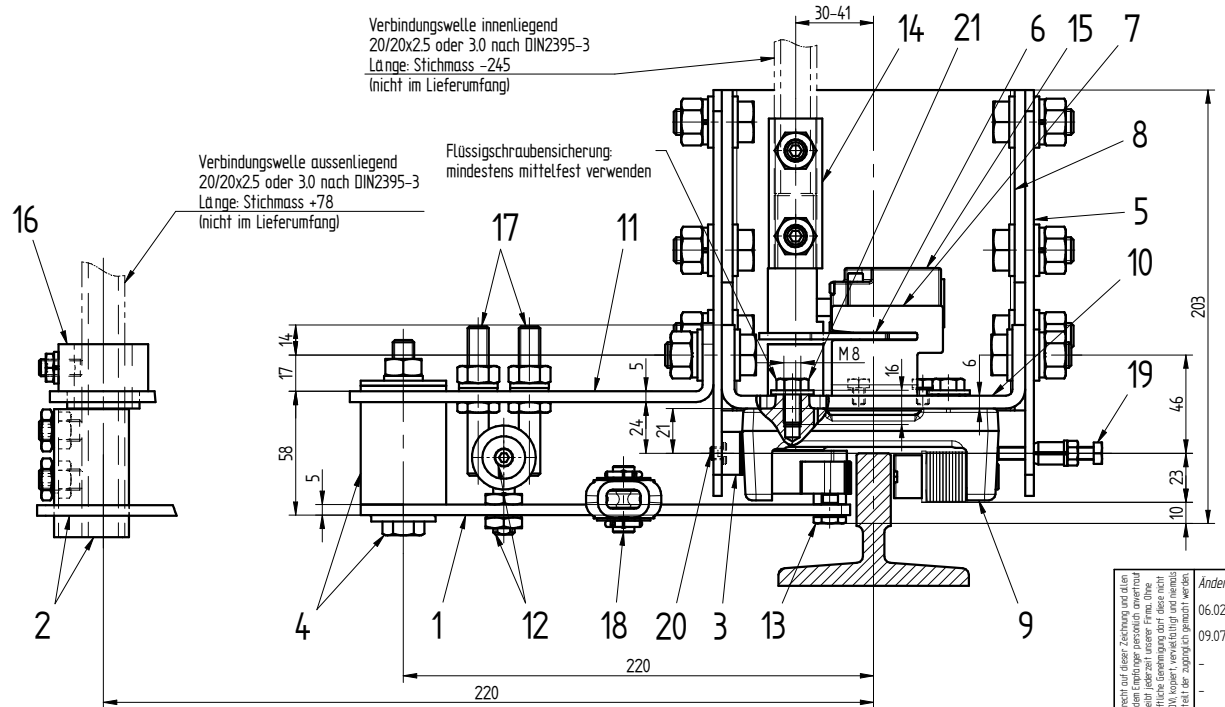
Die Bohrungen in den Knotenblechen (Pos. 5) dienen zur Befestigung der Fangvorrichtung im Rahmen.
Die Anzahl der Befestigungsschrauben, sowie die Festigkeit der Verbindung von Traverse und Hängewinkel müssen durch den Rahmenhersteller anwendungssubstantiell und konstruktionsbezogen berechnet werden.



Verbindungsweile innenliegend
20/20x2,5 oder 3,0 nach DIN2395-3
Länge: Stichmass -245
(nicht im Lieferumfang)

Verbindungsweile aussenliegend
20/20x2,5 oder 3,0 nach DIN2395-3
Länge: Stichmass +78
(nicht im Lieferumfang)

Flüssigschraubensicherung:
mindestens mittelfest verwenden



FWA: Verbindungsweile aussenliegend
FWL: Verbindungsweile innenliegend

Technische Änderungen vorbehalten

Stückzahl pro Fangvorrichtungspaar	Pos.	Werkstoff	Modell	Bemerkungen
8	8	Schr. M8x16 (10.9) mit U-Scheibe (2mm)	21	-
2	2	Schraube M6 zu Blattfeder	20	-
2	2	Einstellschraube M6	19	-
1	1	Seilsschlossgarnitur	18	FV-30-1Z
2	2	Schaftschraube	17	DA-25-1Z
2	-	Anschlaghülse	16	DA-17-1Z
1	1	Endschalter nicht rastend	15	DA-05-6
-	1	Auslösevierkant kpl.	14	DA-03-3Z
2	1	Schraube	13	44DA-03-1
1	1	Rückzugdruckfedersystem kpl.	12	14DA-25-1Z
2	1	Stützblech 150mm	11	11DA-45-1
2	2	Einbauplatte 150mm	10	11DA-44-1
2	2	Grundplatte	9	11DA-11-2
2	2	Führungsschuhplatte 150mm	8	11DA-40-1
1	1	Endschalterführung	7	11DA-38-2
1	1	Endschalteranbau	6	11DA-38-1
4	4	Knotenblech	5	11DA-19-1
-	1	Hülse kpl.	4	11DA-17-2Z
2	2	Blattfeder 150mm	3	11DA-14-1
2	-	Heber FWA	2	11DA-01-2Z
-	1	Heber FWL	1	11DA-01-1

Anderung (Datum / Index)	Pos.	Werkstoff	Modell	Bemerkungen
06.02.12 / 617	-	-	-	-
09.07.15 / 684	-	-	-	-
-	-	-	-	-
-	-	-	-	-
-	-	-	-	-

Zusammenstellung
zu Betriebsanleitung
FV-Typ: PC11DA, PC11DO, PC11UP

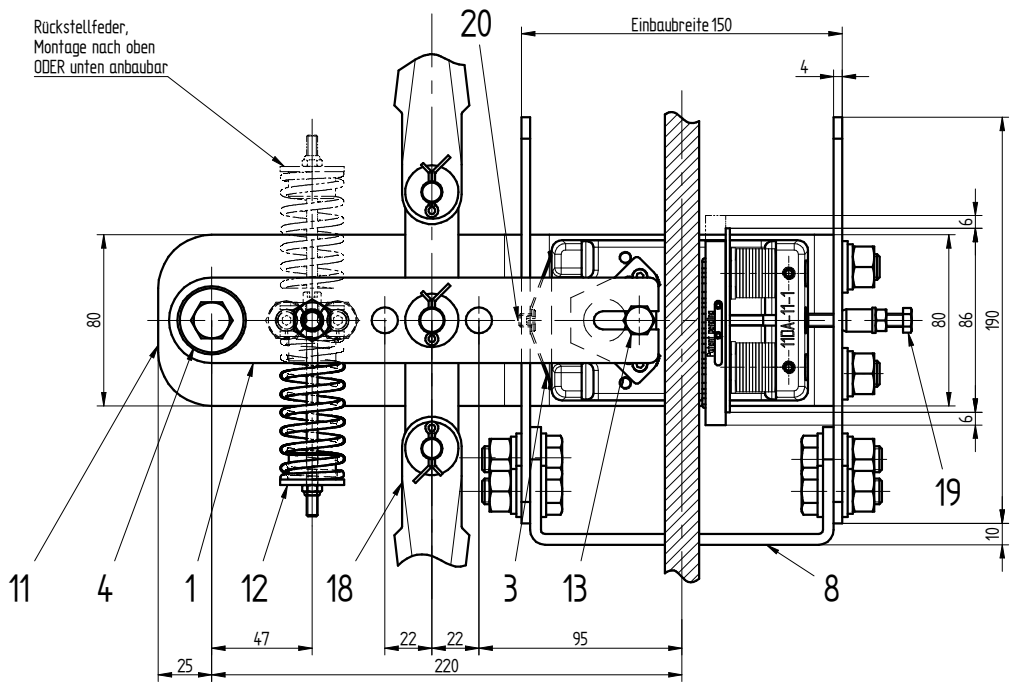
Weststrasse 16, CH-3672 Oberdiessbach
Tel. ++41 - (0)31/720'50'50
Fax ++41 - (0)31/720'50'51
info@cobianchi.ch - www.cobianchi.ch

Massstab 1:25
Gezeichnet 21.09.11 HG
Kontrolliert 23.09.15 DH
Geprüft 23.09.15 HG
Ersatz für -

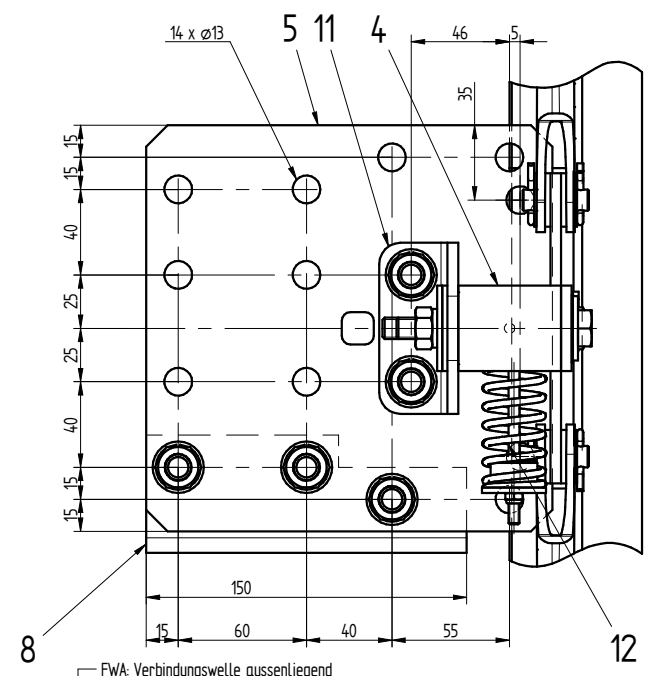
Zeichnungsnummer
11DA-BA01-1

Ausgabe: 23.09.15 / DH

Die Bohrungen in den Knotenblechen (Pos. 5) dienen zur Befestigung der Fangvorrichtung im Rahmen.
Die Anzahl der Befestigungsschrauben, sowie die Festigkeit der Verbindung von Traverse und Hängewinkel müssen durch den Rahmenhersteller anwendungsabhängig und konstruktionsbezogen berechnet werden.



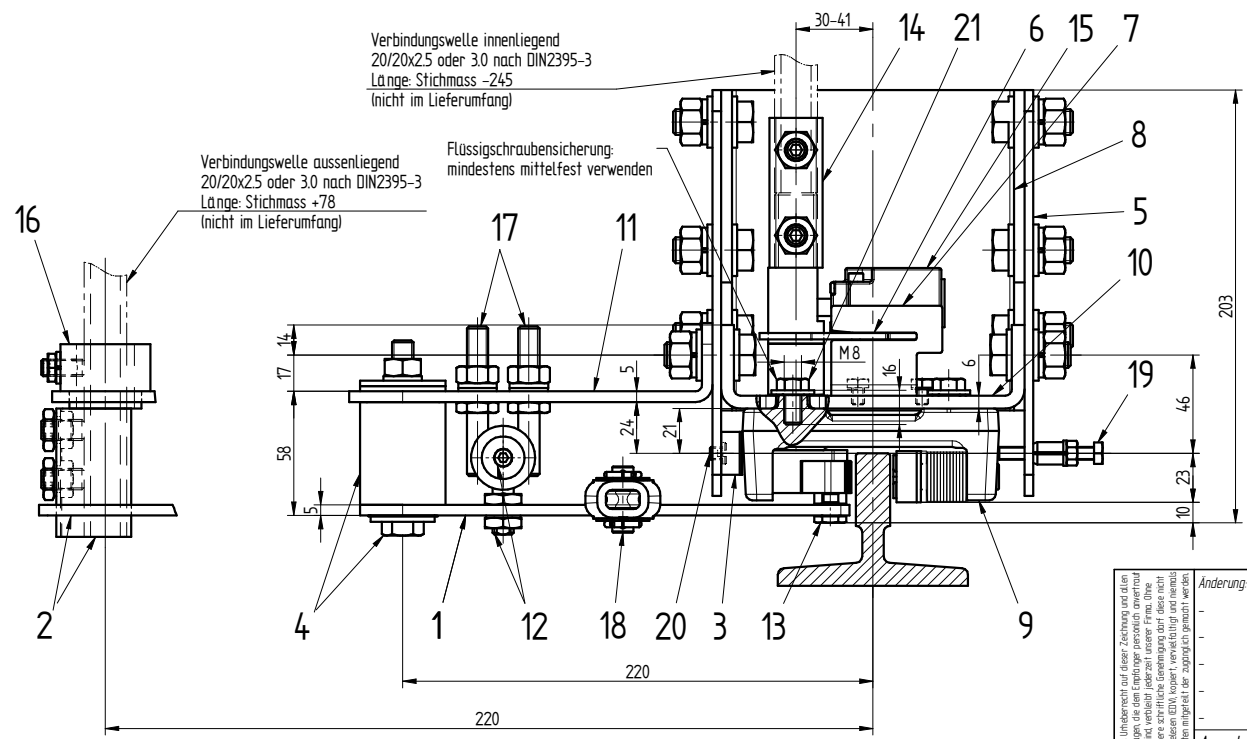
Rückstellfeder,
Montage nach oben
ODER unten anbaubar



FWA: Verbindungswelle aussenliegend
FWI: Verbindungswelle innenliegend

Technische Änderungen vorbehalten

Stückzahlen pro Fangvorrichtungspaar		Technische Änderungen vorbehalten				
FWA	FWI	Gegenstand	Pos.	Werkstoff	Modell	Bemerkungen
8	8	Schr. M8x16 (10.9) mit U-Scheibe (2mm)	21	-	-	-
2	2	Schraube M6 zu Blattfeder	20	-	-	-
2	2	Einstellschraube M6	19	-	-	-
1	1	Seilsschlossgarnitur	18	-	FV-30-1Z	-
2	2	Schaftschraube	17	-	DA-25-1Z	-
2	-	Anschlaghülse	16	-	DA-17-1Z	-
1	1	Endschalter nicht rastend	15	-	DA-05-6	-
-	1	Austösevierkant kpl.	14	-	DA-03-3Z	-
2	1	Schraube	13	-	44DA-03-1	-
1	1	Rückzugdruckfedersystem kpl.	12	-	14DA-25-1Z	-
2	1	Stützblech 150mm	11	-	11DA-45-1	-
2	2	Einbauplatte 150mm	10	-	11DA-44-1	-
2	2	Grundplatte	9	-	11DA-11-3Z	-
2	2	Führungsschuhplatte 150mm	8	-	11DA-40-1	-
1	1	Endschalterführung	7	-	11DA-38-2	-
1	1	Endschalteranbau	6	-	11DA-38-1	-
4	4	Knotenblech	5	-	11DA-19-1	-
-	1	Hülse kpl.	4	-	11DA-17-2Z	-
2	2	Blattfeder 150mm	3	-	11DA-14-1	-
2	-	Heber FWA	2	-	11DA-01-2Z	-
-	1	Heber FWI	1	-	11DA-01-1	-



Verbindungswelle innenliegend
20/20x25 oder 3.0 nach DIN2395-3
Länge: Stichmass -245
(nicht im Lieferumfang)

Verbindungswelle aussenliegend
20/20x25 oder 3.0 nach DIN2395-3
Länge: Stichmass +78
(nicht im Lieferumfang)

Flüssigschraubensicherung:
mindestens mittelfest verwenden

Das Urheberrecht auf dieser Zeichnung und allen Rechten, die dem Auftraggeber personell, materiell oder immateriell aus dieser Zeichnung resultieren, bleibt vorbehalten. Diese Zeichnung ist ein geistiges Eigentum der Cobianchi Liffteile AG. Nachdruck, Vervielfältigung, Verbreitung, auch auszugsweise, ist ohne schriftliche Genehmigung der Cobianchi Liffteile AG. Um Ihre Mithilfe bei der Ergänzung der Zeichnung zu bitten, wenden Sie sich an die Geschäftsstelle der Cobianchi Liffteile AG.

Anderung (Datum / Index)
- - -
- - -
- - -
- - -
- - -

Ausgabe: 25.09.15 / DH

Zusammenstellung
zu Betriebsanleitung
FV-Typ: PC11GA, PC11GO, PC11GU

Massstab	Gezeichnet	09.10.14	HG
1 : 25	Kontrolliert	09.10.14	HG
-	Geprüft	09.10.14	DH
-	Ersatz für	-	-

Zeichnungsnummer
11GA-BA01-1

Weststrasse 16, CH-3672 Oberdiessbach
Tel. ++41 - (0)31/720'50'50
Fax ++41 - (0)31/720'50'51
info@cobianchi.ch - www.cobianchi.ch

cobianchi
Lobianchi Liffteile AG