

Являясь производителем компонентов безопасности, компания Cobianchi Lifteile AG разрабатывает и проектирует ловители под маркой Cobianchi. Настоящее руководство по эксплуатации разработано с целью помочь производителям рам и сборочным предприятиям более эффективно осуществлять производство, ввод в эксплуатацию и техническое обслуживание нашего оборудования.

В настоящем руководстве по эксплуатации описываются стандартные модели PC11XX, каждая из которых оснащена промежуточным валом и концевым выключателем внутри траверсы. Если представленная здесь конструкция не подходит для ваших условий установки, обратитесь в ваше техническое бюро или соответствующий конструкторский отдел.

Ниже изложены важные указания, соблюдение которых позволит обеспечить безупречную установку и исправную эксплуатацию.

К настоящему руководству по эксплуатации должны прилагаться два чертежа:

Номер чертежа	Тип ловителя	Вертикальная/горизонтальная/боковая проекция
11DA-BA01-1	PC11DA, PC11DO, PC11UP	Сборочный чертеж ловителя с номером позиции
11GA-BA01-1	PC11GA, PC11GO, PC11GU	Сборочный чертеж ловителя с номером позиции

Данное руководство состоит из двух страниц с текстом (в зависимости от языка) и двух чертежей. Для решений, разработанных в соответствии с особыми требованиями клиента, может потребоваться внесение изменений в процесс монтажа. Ловители могут устанавливаться в верхней или нижней части кабины с учетом положения промежуточного вала. Более детальная информация изложена в нашей технической документации.

Оставляем за собой право на внесение изменений в описанные здесь стандартные модели.

Перед установкой необходимо обратить внимание на следующие аспекты:

Ловитель состоит из двух отрегулированных и опломбированных ловильных головок. Все параметры производительности на заводских табличках относятся к парному использованию при торможении на направляющих подъемника согласно ISO 7465. На обе ловильные головки нанесены серийные номера. Эти номера должны совпадать с номерами на наклеенных или прилагающихся к ним заводских табличках, а также должна иметься возможность сопоставить их с номером установки. В противном случае, если произошла путаница, необходимо связаться с отделом закупок, складом вашего предприятия или непосредственно с производителем.

Компоновка и положение промежуточного вала, а также системы возвратных пружин в ловителе типа PC11DA/PC11GA (ловитель двойного действия), PC11DO/PC11GO (ловитель для движения вниз), а также PC11UP/PC11GU (тормозное устройство для движения вверх) имеют сходную конструкцию. Поэтому следующее описание может применяться ко всем упомянутым типам.

1. Сборка согласно приложенным чертежам

- 1.1.** Монтаж ловильных головок выполняется либо с помощью монтажной плиты **10**, либо непосредственно в улавливающей раме (после консультации с производителем). Маркировка «**Down**» должна быть обязательно направлена вниз, а «**UP**» — вверх, так как отрегулированные тормозные усилия в направлениях вниз и вверх различаются (см. заводскую табличку). Ловильные головки должны быть установлены на опорах с возможностью бокового смещения. После затяжки винтов **21** (M8x16, класс прочности 10.9) их необходимо зафиксировать как минимум жидким резьбовым герметиком средней прочности, необходимо проверить, что плита основания **9** может сдвигаться в сторону и с помощью плоских пружин **3** вновь возвращается в исходное положение к регулировочному винту **19** (регулировочный винт **19** устанавливается на боковине фиксированной тормозной колодки, плоские пружины **3** напротив на стороне соединительного вала).

- 1.2. Монтажную плиту **10** можно привинтить к улавливающей раме напрямую или через косынку **5**. Оценкой соединения между косынкой и улавливающей рамой (траверса, угол подвеса и т. д.) занимается производитель рамы.
- 1.3. Активирующую тягу можно установить с помощью кронштейна **11** непосредственно на косынке **5** или на улавливающей раме. Помните о следующем: Соединительный вал должен располагаться горизонтально по отношению к улавливающему устройству, а подъемник/и **1/2** в свою очередь горизонтально по отношению к валу.
- 1.4. Усилие, необходимое для удержания подъемника/ов **1/2** в исходном положении (горизонтальное) регулируется с помощью резьбовой шпильки внутри нажимной пружины (система возвратных пружин в сборе **12**). В зависимости от применения пружина может быть дополнительно нагружена. Базовая настройка соответствует предварительному натяжению 10 мм.
Указание: Если при исполнении с расположенным снаружи соединительным валом удерживающее усилие системы возвратных прижимных пружин в сборе **12** недостаточно велико, то по согласованию с производителем на противоположной стороне можно установить вторую систему возвратных прижимных пружин **12** с учетом увеличения сил срабатывания.

2. Подключение и регулировка

- 2.1. Соедините регулировочный трос с концевой заделкой (тросовый зажим **18**) с подъемником/ами **1/2**.
- 2.2. Подключите концевой выключатель **15** (230 В, 4 А) и проверьте его работу.
- 2.3. Регулировка: выровняйте положение ловильных головок в боковом направлении относительно направляющей. Расстояние от фиксированной тормозной колодки (PC11DA/DO/UP) или подвижной тормозной колодки (PC11GA/GO/GU) до направляющей: **1,5 - 2 мм**.
- 2.4. Проверка перед вводом в эксплуатацию:
 - а) Ловильные головки должны перемещаться в боковом направлении, сжимая пластинчатую пружину **3**, и иметь возможность возврата в исходное положение под действием силы пружины.
 - б) Подъемник/и **1/2** должен/ы перемещаться в направлении срабатывания и возвращаться в исходное положение с помощью системы возвратных пружин в сборе **12**. Должна быть обеспечена лёгкость хода.

3. Ввод в эксплуатацию

1.1. Перед первым использованием необходимо учесть следующие моменты:

Рабочая поверхность направляющей должна быть очищена от грязи, антикоррозионных средств и возможной краски. Для этой цели лучше всего подходят средства для холодной чистки или очистители тормозных дисков.

К каждому тормозному улавливающему приспособлению PC11XX или тормозному приспособлению для использования на смазываемых направляющих прилагается зеленая наклейка с указанием. Ее следует разместить на хорошо видимом месте (например, на устройстве смазки направляющих).

Рекомендованное масло: **Масла HLP** согласно DIN 51524, часть 2, или сравнимые масла, вязкость ISO VG 68-150.

3.2 Усилия (ориентировочные), необходимые для вдавливания ловителя:

Они зависят от точки крепления регулировочного троса на подъемнике **1** или **2** и действительны для установки нашей системы возвратных пружин в сборе **12** с нажимной пружиной в соответствии с рекомендациями по монтажу:

	Расстояние от середины направляющей до середины регулировочного троса		
	95 мм	117 мм	139 мм
PC11DA, PC11DO, PC11UP PC11GA, PC11GO, PC11GU			
Торможение при движении вверх	70 N	90 N	110 N
Торможение при движении вниз	100 N	120 N	150 N

Необходимо убедиться, что усилие на ограничительном тросе сработавшего ограничителя скорости не менее чем в два раза превышает усилие, необходимое для срабатывания улавливающих устройств (и составляет не менее 300 Н).

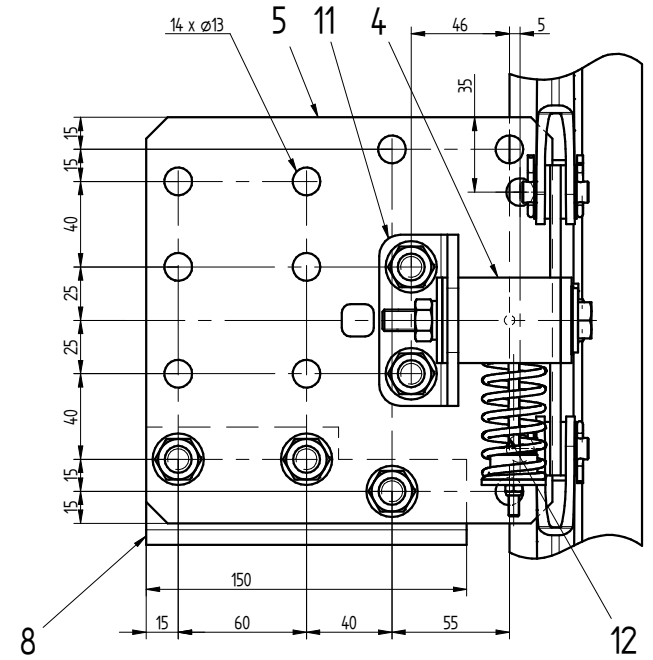
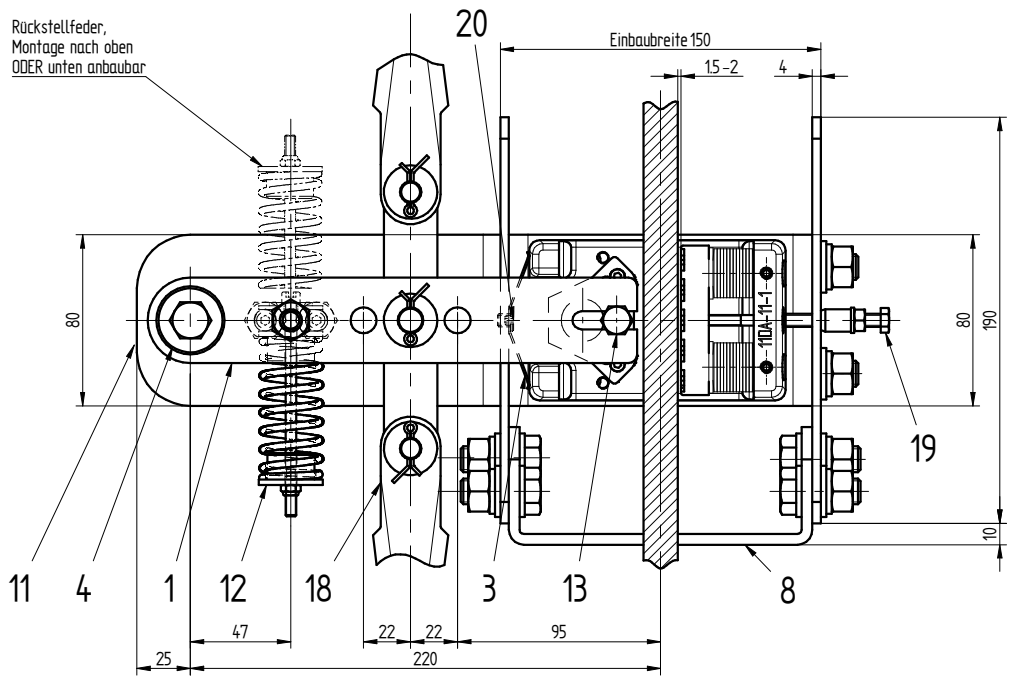
4. Техническое обслуживание (согласно EN 13015:2001+A1:2008 (приложение А, пункты А.1 и А.2))

Если ловители или тормозные устройства установлены должным образом, техническое обслуживание ограничивается проверкой следующих моментов:

- 4.1. **Состояние направляющих**, в соответствии с изложенными выше указаниями по вводу в эксплуатацию.
- 4.2. **Система тяг и рычагов срабатывания**: синхронное срабатывание обеих ловильных головок, отсутствие зазора в соединении промежуточного вала, лёгкий и свободный ход подъемников в одном или обоих направлениях.
- 4.3. **Возвратная пружина**: присутствует, предварительно напряжена.
- 4.4. **Концевой выключатель 15**: электрическая/механическая функция, срабатывание проверено.
- 4.5. **Ловильные головки**: отцентрованы, чистые, направляющие кабины в исправном состоянии, без расширений.
- 4.6. **Крепление**: подвижные опорные пластины **9** на монтажных пластинах **10** или на улавливающей раме.
- 4.7. **Чистота**: При любой установке, в частности, на строительных подъемниках и при реконструкции, необходимо следить за тем, чтобы ловильные головки были защищены от попадания гипса, бетона, цемента, строительного раствора, гравия или других подобных строительных материалов.
Загрязненные ловильные головки следует снять и очистить.

Благодаря соблюдению этих несложных инструкций можно значительно повысить безопасность для пользователей лифта и для работников, осуществляющих его монтаж.

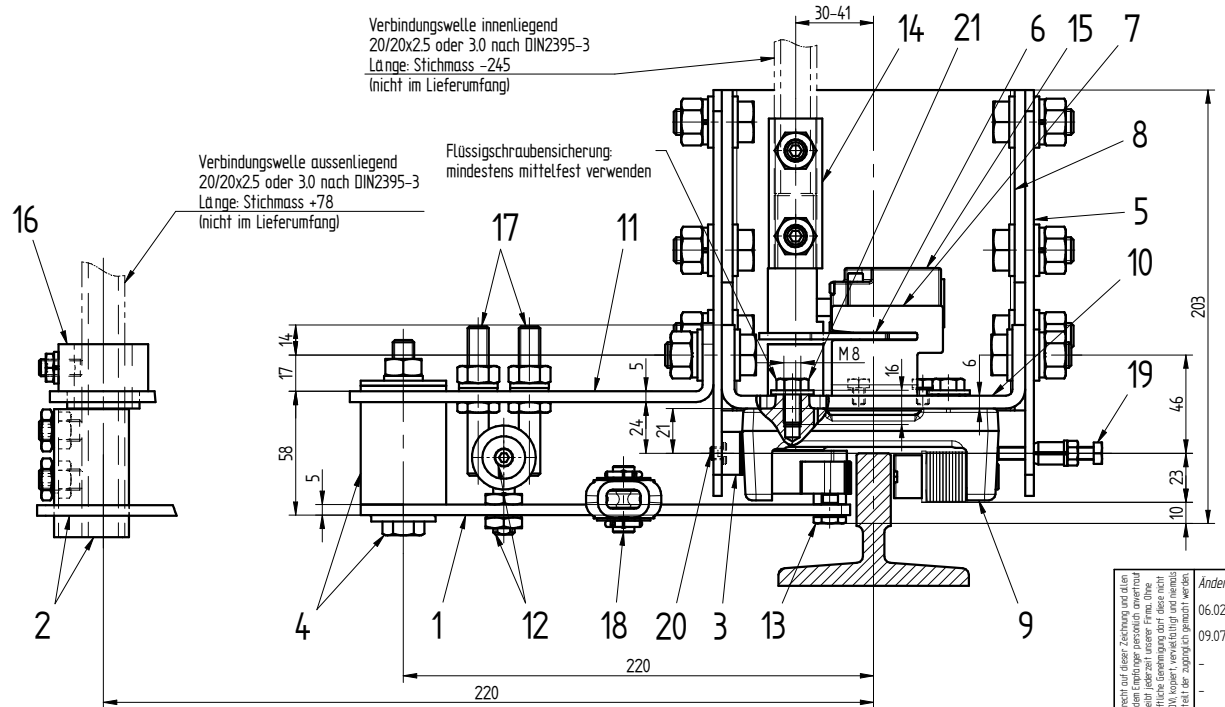
Die Bohrungen in den Knotenblechen (Pos. 5) dienen zur Befestigung der Fangvorrichtung im Rahmen.
Die Anzahl der Befestigungsschrauben, sowie die Festigkeit der Verbindung von Traverse und Hängewinkel müssen durch den Rahmenhersteller anwendungssubstantiell und konstruktionsbezogen berechnet werden.



Verbindungsweile innenliegend
20/20x2,5 oder 3,0 nach DIN2395-3
Länge: Stichmass -245
(nicht im Lieferumfang)

Verbindungsweile aussenliegend
20/20x2,5 oder 3,0 nach DIN2395-3
Länge: Stichmass +78
(nicht im Lieferumfang)

Flüssigschraubensicherung:
mindestens mittelfest verwenden



FWA: Verbindungsweile aussenliegend
FWL: Verbindungsweile innenliegend

Technische Änderungen vorbehalten

Stückzahl pro Fangvorrichtungspaar	Pos.	Werkstoff	Modell	Bemerkungen
8	8	Schr. M8x16 (10.9) mit U-Scheibe (2mm)	21	-
2	2	Schraube M6 zu Blattfeder	20	-
2	2	Einstellschraube M6	19	-
1	1	Seilsschlossgarnitur	18	FV-30-1Z
2	2	Schaftschraube	17	DA-25-1Z
2	-	Anschlaghülse	16	DA-17-1Z
1	1	Endschalter nicht rastend	15	DA-05-6
-	1	Auslösevierkant kpl.	14	DA-03-3Z
2	1	Schraube	13	44DA-03-1
1	1	Rückzugdruckfedersystem kpl.	12	14DA-25-1Z
2	1	Stützblech 150mm	11	11DA-45-1
2	2	Einbauplatte 150mm	10	11DA-44-1
2	2	Grundplatte	9	11DA-11-2
2	2	Führungsschuhplatte 150mm	8	11DA-40-1
1	1	Endschalterführung	7	11DA-38-2
1	1	Endschalteranbau	6	11DA-38-1
4	4	Knotenblech	5	11DA-19-1
-	1	Hülse kpl.	4	11DA-17-2Z
2	2	Blattfeder 150mm	3	11DA-14-1
2	-	Heber FWA	2	11DA-01-2Z
-	1	Heber FWL	1	11DA-01-1

Anderung (Datum / Index)	Pos.	Werkstoff	Modell	Bemerkungen
06.02.12 / 617	-	-	-	-
09.07.15 / 684	-	-	-	-
-	-	-	-	-
-	-	-	-	-
-	-	-	-	-

Ausgabe: 23.09.15 / DH

Zusammenstellung
zu Betriebsanleitung
FV-Typ: PC11DA, PC11DO, PC11UP

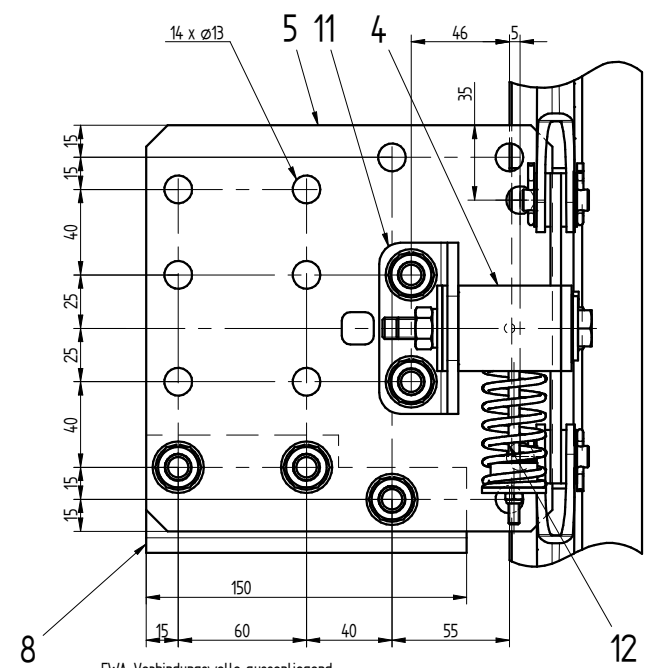
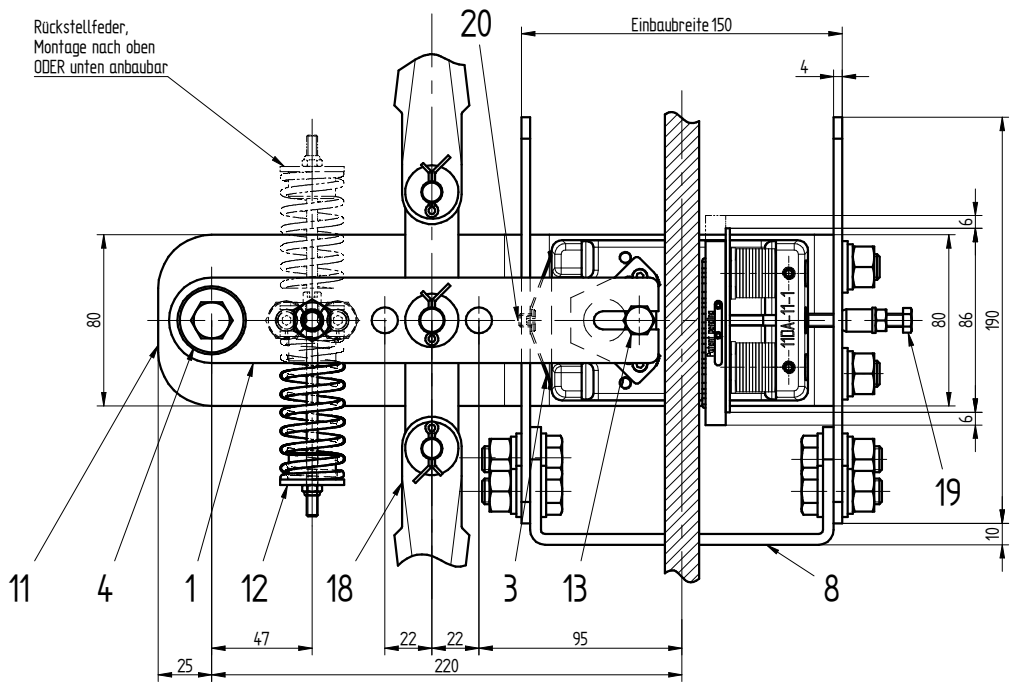
Weststrasse 16, CH-3672 Oberdiessbach
Tel. ++41 - (0)31/720'50'50
Fax ++41 - (0)31/720'50'51
info@cobianchi.ch - www.cobianchi.ch

Massstab	Gezeichnet	21.09.11	HG
1:25	Kontrolliert	23.09.15	DH
-	Geprüft	23.09.15	HG
-	Ersatz für:	-	-

Zeichnungsnummer
11DA-BA01-1

Das Lieferrecht auf dieser Zeichnung und allen Anlagen, die dem Empfänger persönlich anvertraut sind, ist ausschließlich dem Auftraggeber vorbehalten. Nachdruck, Vervielfältigung und Verbreitung, auch auszugsweise, ist ohne schriftliche Genehmigung der Cobianchi Liffteile AG. Die Haftung für Schäden an Personen und Sachen ist ausgeschlossen. Die Haftung für Schäden an Sachen ist begrenzt auf den Wert der angefertigten Teile. Die Haftung für Schäden an Sachen ist begrenzt auf den Wert der angefertigten Teile.

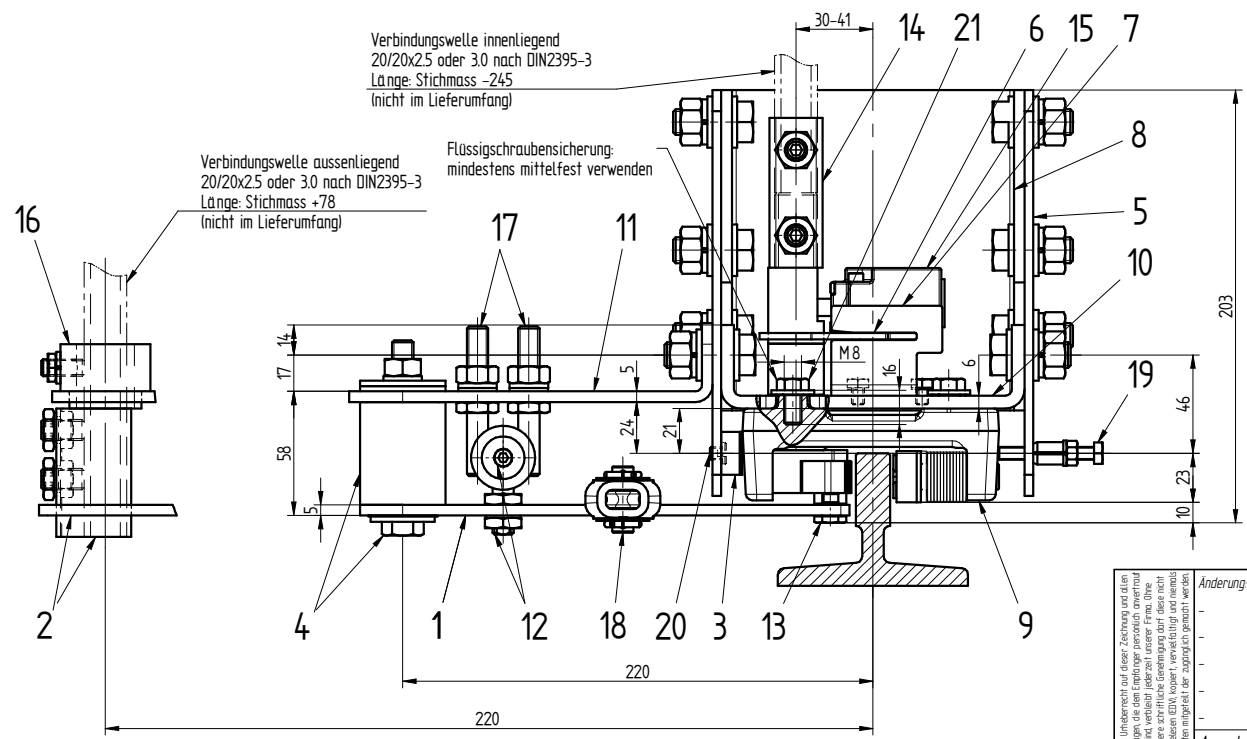
Die Bohrungen in den Knotenblechen (Pos. 5) dienen zur Befestigung der Fangvorrichtung im Rahmen.
Die Anzahl der Befestigungsschrauben, sowie die Festigkeit der Verbindung von Traverse und Hängewinkel müssen durch den Rahmenhersteller anwendungsabhängig und konstruktionsbezogen berechnet werden.



Verbindungsstelle innenliegend
20/20x25 oder 3.0 nach DIN2395-3
Länge: Stichmass -245
(nicht im Lieferumfang)

Verbindungsstelle aussenliegend
20/20x25 oder 3.0 nach DIN2395-3
Länge: Stichmass +78
(nicht im Lieferumfang)

Flüssigschraubensicherung:
mindestens mittelfest verwenden



FWA: Verbindungsstelle aussenliegend
FWI: Verbindungsstelle innenliegend
Technische Änderungen vorbehalten

Stückzahl pro Fangvorrichtungspaar	FWA	FWI	Gegenstand	Pos.	Werkstoff	Modell	Bemerkungen
8	8		Schr. M8x16 (10.9) mit U-Scheibe (2mm)	21	-	-	-
2	2		Schraube M6 zu Blattfeder	20	-	-	-
2	2		Einstellschraube M6	19	-	-	-
1	1		Seilsschlossgarnitur	18		FV-30-1Z	
2	2		Schaftschraube	17		DA-25-1Z	
2			Anschlaghülse	16		DA-17-1Z	
1	1		Endschalter nicht rastend	15		DA-05-6	
-			Austösevierkant kpl.	14		DA-03-3Z	
2	1		Schraube	13		44DA-03-1	
1	1		Rückzugdruckfedersystem kpl.	12		14DA-25-1Z	
2	1		Stützblech 150mm	11		11DA-45-1	
2	2		Einbauplatte 150mm	10		11DA-44-1	
2	2		Grundplatte	9		11DA-11-3Z	
2	2		Führungsschuhplatte 150mm	8		11DA-40-1	
1	1		Endschalterführung	7		11DA-38-2	
1	1		Endschalteranbau	6		11DA-38-1	
4	4		Knotenblech	5		11DA-19-1	
-	1		Hülse kpl.	4		11DA-17-2Z	
2	2		Blattfeder 150mm	3		11DA-14-1	
2			Heber FWA	2		11DA-01-2Z	
-	1		Heber FWI	1		11DA-01-1	

Das Lieferrecht auf dieser Zeichnung und allen Anlagen, die dem Empfänger persönlich anvertraut sind, ist vorbehalten. Nachdruck, Vervielfältigung und Verbreitung, auch auszugsweise, ist ohne schriftliche Genehmigung der Cobianchi Engineering AG. Kopien, Vervielfältigung und Verbreitung sind nur mit schriftlicher Genehmigung der Cobianchi Engineering AG gestattet.
Ausgabe: 25.09.15 / DH

Zusammenstellung
zu Betriebsanleitung
FV-Typ: PC11GA, PC11GO, PC11GU
Cobianchi Liffteile AG

Massstab	Gezeichnet	09.10.14	HG
1:25	Kontrolliert	09.10.14	HG
-	Geprüft	09.10.14	DH
-	Ersatz für	-	-
Zeichnungsnummer		11GA-BA01-1	

Weststrasse 16, CH-3672 Oberdiessbach
Tel. ++41 - (0)31/720'50'50
Fax ++41 - (0)31/720'50'51
info@cobianchi.ch - www.cobianchi.ch